


# Dell Docking Station - USB 3.0

Brugervejledning



Model: D3100



 **BEMÆRK:** En BEMÆRKNING angiver vigtige oplysninger, der hjælper dig med at bruge computeren bedst muligt.

 **FORSIGTIG:** **FORSIGTIG** angiver mulig skade på hardware eller tab af data, hvis anvisningerne ikke bliver fulgt.

 **ADVARSEL:** En ADVARSEL angiver risiko for skade på ting, legemsbeskadigelse eller død.

© 2017 Dell Inc. Alle rettigheder forbeholdes.

Oplysningerne i dette dokument kan ændres uden varsel. Enhver form for gengivelse af disse materialer uden skriftlig tilladelse fra Dell Inc. er strengt forbudt.

**Varemærker anvendt i denne tekst:** Dell og Dell-logoet er varemærker tilhørende Dell Inc. , Intel<sup>®</sup> , Centrino<sup>®</sup> , Core™ , og Atom™ er enten varemærker eller registrerede varemærker tilhørende Intel Corporation i USA og andre lande; Microsoft<sup>®</sup> Windows<sup>®</sup> , og Windows Vista-startknaplogoet er enten varemærker eller registrerede varemærker tilhørende Microsoft Corporation i USA og/eller andre lande; Bluetooth<sup>®</sup> er et registreret varemærke, ejet af Bluetooth SIG, Inc. og anvendes af Dell under licens; Blu-ray Disc™ er et varemærke tilhørende Blu-ray Disc Association (BDA) og licenseret til brug på diske og spillere; andre varemærker og handelsnavne kan være anvendt i dette dokument til at henvise til enten de fysiske eller juridiske personer, som ejer mærkerne og navnene, eller til deres produkter. Dell Inc. frasiger sig al ejerinteresse for andre virksomheders varemærker og navne.

## Indhold

- a. Dell Docking Station - USB 3.0 (D3100)
- b. USB 3.0 I/O kabel (2 m)
- c. Strømadapter og netledning
- d. HDMI til DVI-adapter



## Specifikationer

### Strøminput

- 1 X USB 3.0 (standardtype B)

### Strømodgange

- 3 X USB 3.0
- 2 X USB 2.0
- 1 X Display Port
- 2 X HDMI-stik
- Gigabit Ethernet
- Combo Audio (Hovedtelefon/Mikrofon)
- Lydudgang
- 2 Højstrømsporte ( ⚡ ) til batteriopladning (BC 1.2).

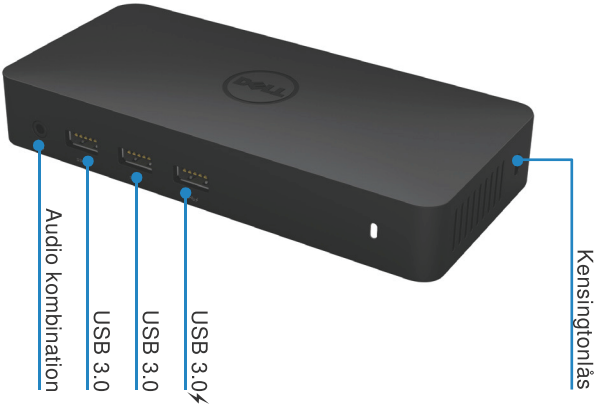
## Opløsning/Opdaterings-hastighed

Antal af video-porte tilsluttet	DP	HDMI 1	HDMI 2
Enkelt	3840 X 2160 / 30 Hz	Ikke tilsluttet	Ikke tilsluttet
Enkelt	Ikke tilsluttet	2560 X 1440 / 50 Hz	Ikke tilsluttet
Enkelt	Ikke tilsluttet	Ikke tilsluttet	2560 X 1440 / 50 Hz
Dobbelt Display	3840 X 2160 / 30 Hz	2560 X 1440 / 50 Hz	Ikke tilsluttet
Dobbelt Display	3840 X 2160 / 30 Hz	Ikke tilsluttet	2560 X 1440 / 50 Hz
Dobbelt Display	Ikke tilsluttet	2048 X 1152 / 60 Hz	2048 X 1152 / 60 Hz
Tredobbelt Display	3840 X 2160 / 30 Hz	2048 X 1152 / 60 Hz	2048 X 1152 / 60 Hz

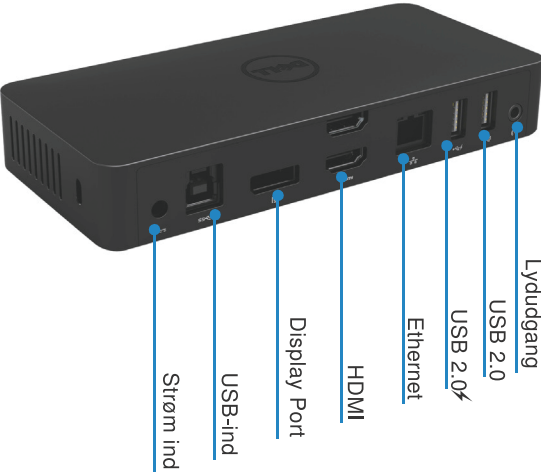
\*Opløsning understøtter også afhængig af skærmens EDID opløsning.

# Produktoversigt

Set Forfra



Set Bagfra



## Anbefalede systemkrav

### Hardware DL-5xx enheder

- Hardware krav til Office. Produktivitet. Web-processor: Intel Core i3 2+GHz / Intel Core M / AMD Trinity eller bedre  
Hukommelse: 4GB.  
Grafikkort: Intel HD 4000. ATI Radeon HD7xxx, NVidia GeForce 5xxM eller bedre, med drivere som er lanceret specielt til Windows versionen.  
USB: USB 2.0 men vi anbefaler USB 3.0
- Minimum krav for fuld skærms Videoafspilning  
Processor: Intel SkyLake i3 eller Intel Core i/ 2+GHz / AMD Richland A10-575x / AMD Kaveri A10-7400P eller bedre.  
Hukommelse: 8GB  
Grafikkort: Intel HD 4000. ATI Radeon HD 8650. NVidia GeForce 5xxM eller bedre, med drivere som er lanceret specielt til Windows versionen.  
USB: USB 3.0  
Disk: 7200RPM eller SSD  
Afspilles HDU(4K) skal systemet kunne afkode 4K videoen i sin GPU.

### Operativsystem

- Wins OS (Win 7, 8, 8,1 ,10) 32/64 bits

## Driftstemperatur

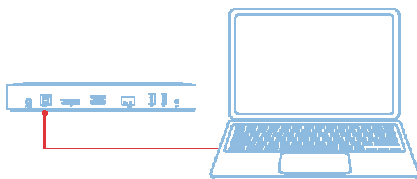
Maks. driftstemperatur er 40°C

## Windows 7/8/8.1/10 Opsætning

Bemærk: Opsætning uden medfølgende CD

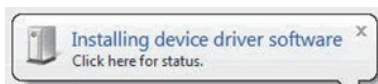
### 1. Tilslut dockingstationen til din bærbare pc

Bemærk: Det anbefales at downloade de nyeste drivere fra DisplayLink supportwebsted, der findes på [www.displaylink.com/support](http://www.displaylink.com/support)

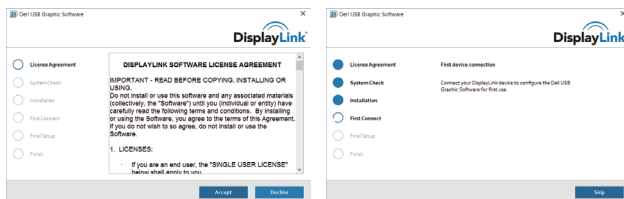


For netværks-/IT-administratorer, besøg venligst dette link for virksomhedsinstallationspakker. (\* Brugerregistrering er påkrævet)  
<http://www.displaylink.com/corporateinstall/>

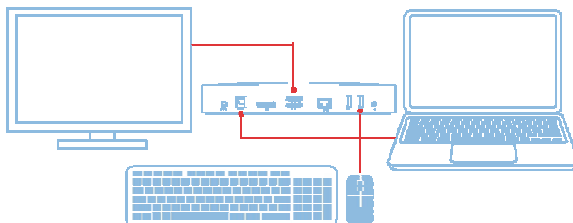
### 2. Windows vil starte installation af displaylink driveren automatisk.



### 3. Følg vejledningen på skærmen, indtil installationen er helt fuldført.



### 4. Tilslut din dockingstation og eksterne enheder til PC'en.



## DisplayLink Manager Menu


Menupunkt	Beskrivelse
DisplayLink Manager	Ved at klikke på dette punkt viser den versionen af DisplayLink Software installeret.
Check for Updates	Windows update kontrol.
DisplayLink Devices	Tilsluttede DisplayLink enheder kontrolleres.
Audio Setup	Åbner Windows Audio Konfigurationsvinduet.
Video Setup	Åbner Windows Skærmopløsningsvindue.
Screen Resolution	Viser en liste over tilgængelige opløsninger.
Screen Rotation	Roterer skærbilledet i retning med uret eller mod uret.
Extend To	Udvider visningen til højre eller venstre for hoveddisplayet.
Extend	Udvider Windows skrivebordet over til denne skærm.
Set as Main Monitor	Indstiller denne skærm som hovedskærmen.
Notebook Monitor Off	Slukker skærmen på den bærbare pc og viser DisplayLink som hoveddisplay.
Mirror	Kopierer, hvad der vises på den primære skærm og gengiver det på dette display.
Off	Slukker for displayet.
Fit to TV	Brug denne funktion til at justere størrelsen på vinduerne, så de passer til TV-skærmen.

### For at indstille displayet til udvidet tilstand

1. Klik på DisplayLink ikonet. 
2. Vælg Udvid.

Enheden er nu udvidet i den retning, det var, sidste gang skærmen var i denne tilstand. For mere kontrol, brug Udvid til undermenuen og vælg en af mulighederne. Dette bringer enheden til udvidet tilstand og placerer det til venstre/højre/over/under hovedmonitor (primær).

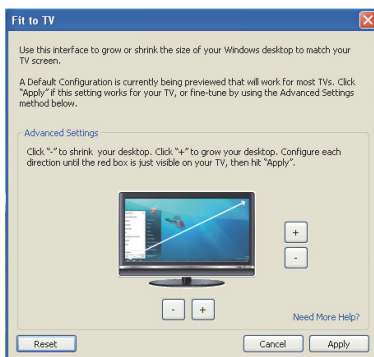
### At indstille displayet til spejltilstand

1. Klik på ikonet DisplayLink . 
2. Vælg Spejl.

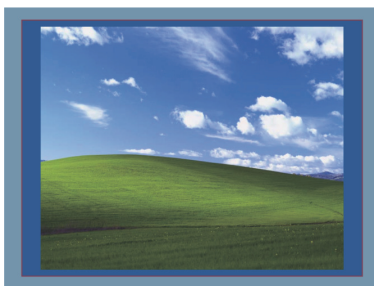
Opløsning, farvedybde og opdateringshastighed på den primære skærm kopieres på den skærm, der er tilsluttet til USB DisplayLink Graphics enheden.

## Tilpasning til TV-konfiguration

1. For at konfigurere Tilpasning til TV, skal du vælge indstillingen fra DisplayLink GUI. Følgende interface vises



2. Du vil også se en rød kant på DisplayLink skærmen  
Den røde kant viser størrelsen af det nye Windows-skrivebord. Brug "+" og "-" knapperne for at få Tilpasning til TV GUI til at ændre størrelsen på den røde kant, indtil den passer til TVskærmen.  
Bemærk: Mere nøjagtig konfiguration af størrelsen af kanten kan opnås ved at holde Ctrl-tasten nede og klikke på "+" og "-".
3. Når den røde grænse ligger på kanten af TV-skærmen, skal du klikke på "Anvend" for at tilpasse størrelsen på Windows-skrivebordet.





## Ofte stillede spørgsmål om Dell Docking Station - USB 3.0 (D3100)

Problemløsning	Soluções sugeridas
Der er ingen video på monitoren tilsluttet til dockingstationen	Kontroller kablerne til videoforbindelse. Afbryd strømmen, vent 10 sekunder, og tilslut den derefter igen.
Billedet på den tilknyttede skærm er forvrænget eller ødelagt.	Kontroller kablerne til videoforbindelse. Kontrol af videoopløsning under Kontrolpanel, Emner\visning\Skærmindstillinger.
Videoen på den tilsluttede skærm vises ikke i udvidet tilstand	Ændr indstillingerne ved enten: •Konfiguration under Kontrolpanel Elementer\Display\ Skift displayindstillingerne. •Kontakt ved rotation af "Windows-tasten +P".
Lydstikkene fungerer ikke	Kontroller indstillingerne under Control Panel\Alle Kontrolpanel Elementer\Lyd. Sørg for, at USB-lydenheden er tilgængelig og indstilles til standard. Højreklik for at få vist alle tilgængelige indstillinger.
USB-portene fungerer ikke på dockingstationen	Afbryd strømmen, vent 10 sekunder, og tilslut den derefter igen. Opdater til den nyeste USB 3.0 host controller driver.
Den eksterne USB 3.0 mediekortlæser er ikke registreret.	Afbryd strømmen, vent 10 sekunder, og tilslut den derefter igen. Opdater til den nyeste USB 3.0 host controller driver.
HDCP-indhold ikke er i stand til at vise på den tilsluttede skærm	HDCP-indhold er i øjeblikket ikke til rådighed.
Displaylink driveren kunne ikke installere	Hent driveren ved enten: •At downloade den nyeste driver fra Displaylink hjemmesiden. •Opret forbindelse til Windows Update med Docking stationen (ved brug af Wi-Fi eller Ethernet-porten på den bærbare computer).
Den bærbare computer kunne ikke starte op med dockingstation tilsluttet	Fjern alle USB-enheder, der er tilsluttet til dockingstationen; nogle ikke godkendte enheder kan forårsage låsning af opstartsskærmen.
Ingen CD-drev og ingen internetadgang til at driveren	Få et eksternt CD-drev til indlæsning af driveren fra CD. Download driveren fra en computer med internetforbindelse og kopier driveren over på et USB-flash-drev, kød derefter opsætningen..

Problemløsning	Løsningsforslag
Første gang Internettet får fejlmeddelelse	Få et eksternt CD-drev til indlæsning af driver fra CD. Download driveren fra en computer med internetforbindelse og kopier driveren over på et USB-flash-drev, kød derefter opsætningen.
Bærbart computer kunne ikke finde tilbage fra Ethernet-port	Kontroller indstillingerne under BIOS-elementer for at sikre at den bærbare pc understøtter wake-up-fra-Ethernet-port-funktion.

## LED strøminstruktion

Normal arbejdstilstand: Hvidt lys

Platform Standby: Amber lys

Power-off: lys slukket.

## Informações regulamentares

Dell USB3.0 SuperSpeed Universal Docking-system - D3100 overholder FCC/CE-regler og overholder internationale regler og standarder, tekniske og miljømæssige bestemmelser.

## Contactar a Dell:

1. Besøg [www.dell.com/support](http://www.dell.com/support)
2. Vælg din support kategori
3. Vælg det relevante service- eller supportlink, du har brug for.

Eller besøg:

<http://www.displaylink.com/support/>.